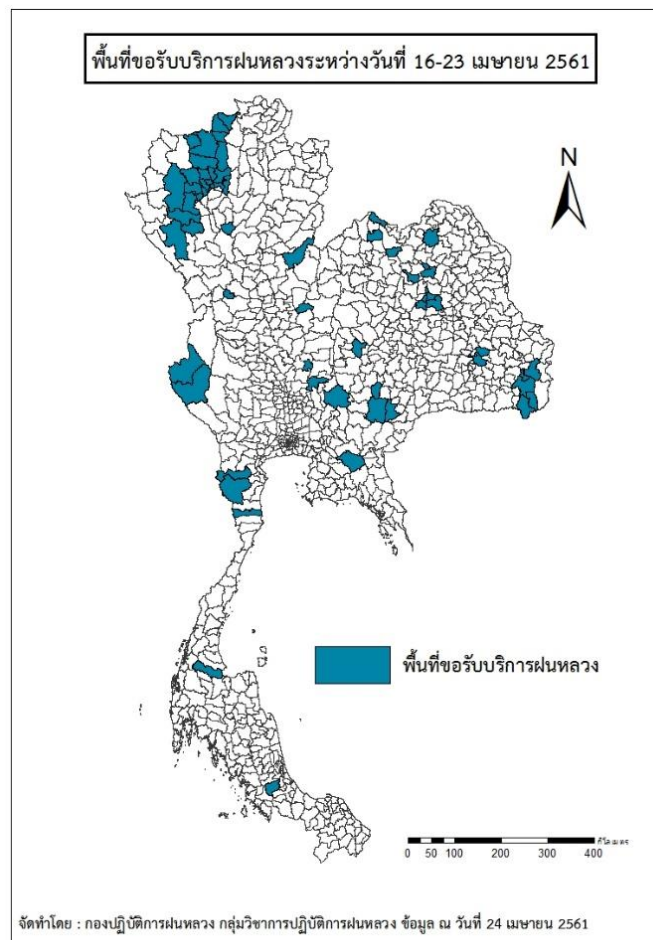




รายงานสถานการณ์ภัยแล้งและภัยพิบัติ ฉบับที่ 53  
ประจำวันที 24 เมษายน 2561  
และผลการปฏิบัติการฝนหลวงประจำวันที 23 เมษายน 2561  
กลุ่มวิชาการปฏิบัติการฝนหลวง กองปฏิบัติการฝนหลวงกรมฝนหลวงและการบินเกษตร  
[royalrainmaking\\_academic@hotmail.com](mailto:royalrainmaking_academic@hotmail.com)

๑ พื้นที่ขอรับบริการฝนหลวง (ระหว่างวันที่ 16 - 23 เมษายน 2561)

ภาค	รายชื่อจังหวัด (อำเภอ) ทีมีผู้ขอรับบริการ	จำนวนผู้ขอรับบริการ (ราย)
เหนือ	กำแพงเพชร(โกสัมพีนคร), พิชณุโลก(ชาติตระการ), ลำปาง(สบปราบ), เชียงใหม่(จอมทอง ดอยสะเก็ด ดอยหล่อ ดอยเต่า ฝาง พร้าว สะเมิง สันกำแพง สันทราย สันป่าตอง สารภี หางดง อมก๋อย ฮอด เชียงดาว เมืองเชียงใหม่ เวียงแหง แม่ริม แม่วาง แม่อน แม่เฒ่า แม่แจ่ม แม่แตง ไชยปราการ) , เพชรบูรณ์(วังโป่ง)	9
กลาง	ลพบุรี(พัฒนานิคม สระโบสถ์) , กาญจนบุรี(ทองผาภูมิ สังขละบุรี)	3
ตะวันออกเฉียงเหนือ	กาฬสินธุ์(ยางตลาด หารยเม็ก), ชัยภูมิ(จัตุรัส), นครราชสีมา(ครบุรี ปากช่อง เลิงสาง โชคชัย), มหาสารคาม(ชื่นชม เชียงยืน), ยโสธร(มหาชนะชัย), ศรีสะเกษ(ราชีไศล), หนองคาย(สังคม), อุตรธานี(กุดจับ กุแก้ว น้ำโสม บ้านดุง ศรีธาตุ โนนสะอาด), อุบลราชธานี(นาจะหลวย นาเยีย น่ายืน พิบูลมังสาหาร เดชอุดม)	10
ตะวันออก	ฉะเชิงเทรา(ท่าตะเียบ)	1
ใต้	ประจวบคีรีขันธ์(ปราณบุรี), สงขลา(รัตภูมิ), สุราษฎร์ธานี(ท่าฉาง), เพชรบุรี(หนองหญ้าปล้อง แก่งกระจาน)	4
รวม	21 จังหวัด (61 อำเภอ)	27



๑ สถานการณ์ภาวะหมอกควันในเขตกรุงเทพมหานคร

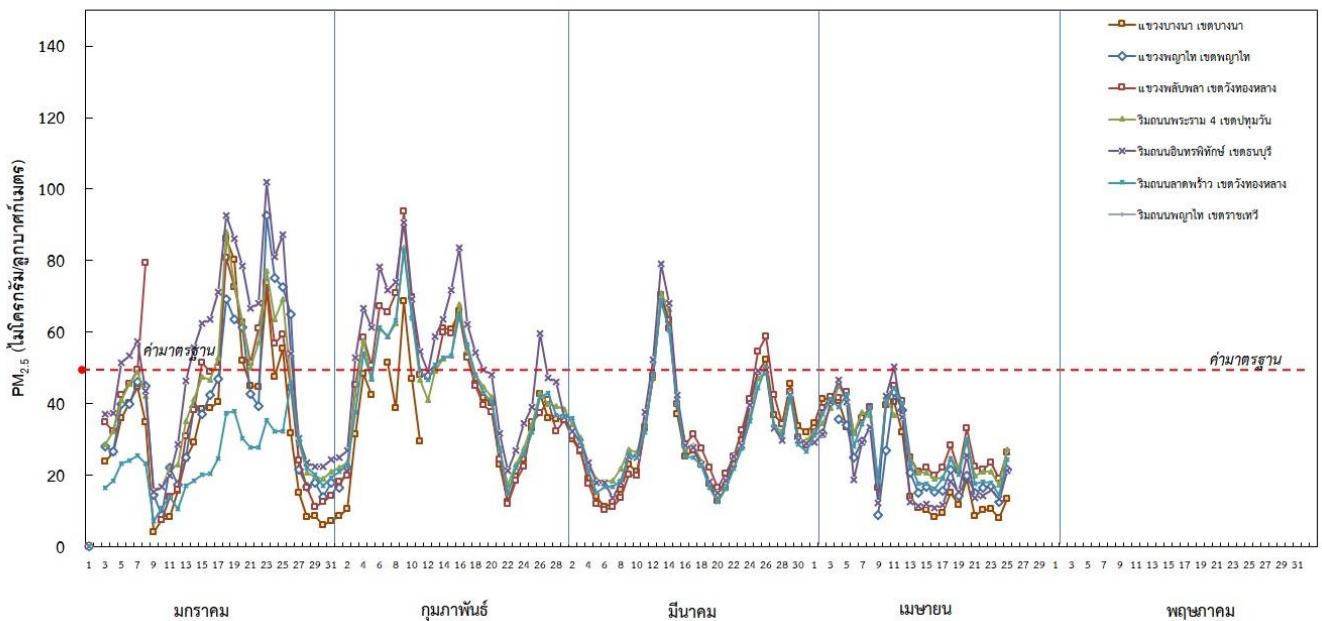
ตารางค่า PM<sub>2.5</sub> ในเขตกรุงเทพมหานคร (เวลา 08.00 น.) 5 วันที่ผ่านมา มีค่าดังนี้

จังหวัด	ชื่อสถานี	ค่า PM <sub>2.5</sub> <sup>1</sup>					คุณภาพอากาศ
		20 เม.ย.	21 เม.ย.	22 เม.ย.	23 เม.ย.	24 เม.ย.	
กรุงเทพฯ	แขวงบางนา เขตบางนา (05t)	9	10	11	8	13	ไม่เกินค่ามาตรฐาน
	แขวงพลับพลา เขตวังทองหลาง (61t)	22	22	24	19	26	ไม่เกินค่ามาตรฐาน
	ริมถนนพระราม 4 เขตปทุมวัน (50t)	20	21	21	17	27	ไม่เกินค่ามาตรฐาน
	ริมถนนอินทรพิทักษ์ เขตธนบุรี (52t)	14	14	16	13	20	ไม่เกินค่ามาตรฐาน
	ริมถนนลาดพร้าว เขตวังทองหลาง (53t)	18	18	18	14	25	ไม่เกินค่ามาตรฐาน

ที่มา: กรมควบคุมมลพิษ

๑ กราฟแสดงแนวโน้มค่า PM<sub>2.5</sub> ในเขตกรุงเทพมหานคร ตั้งแต่วันที่ 1 มกราคม - 24 เมษายน 2561

กราฟแสดงค่าเฉลี่ย 24 ชั่วโมงของ PM<sub>2.5</sub> ในเขตกรุงเทพมหานคร ณ เวลา 08.00 น. ตั้งแต่วันที่ 1 มกราคม 2561 - ปัจจุบัน



<sup>1</sup>PM<sub>2.5</sub> คือ ปริมาณฝุ่นละอองขนาดไม่เกิน 2.5 ไมครอน มาตรฐานค่าเฉลี่ย 24 ชั่วโมง ต้องไม่เกิน 50 ไมโครกรัมต่อลูกบาศก์เมตร

## สถานการณ์ภาวะหมอกควันในพื้นที่ภาคเหนือ

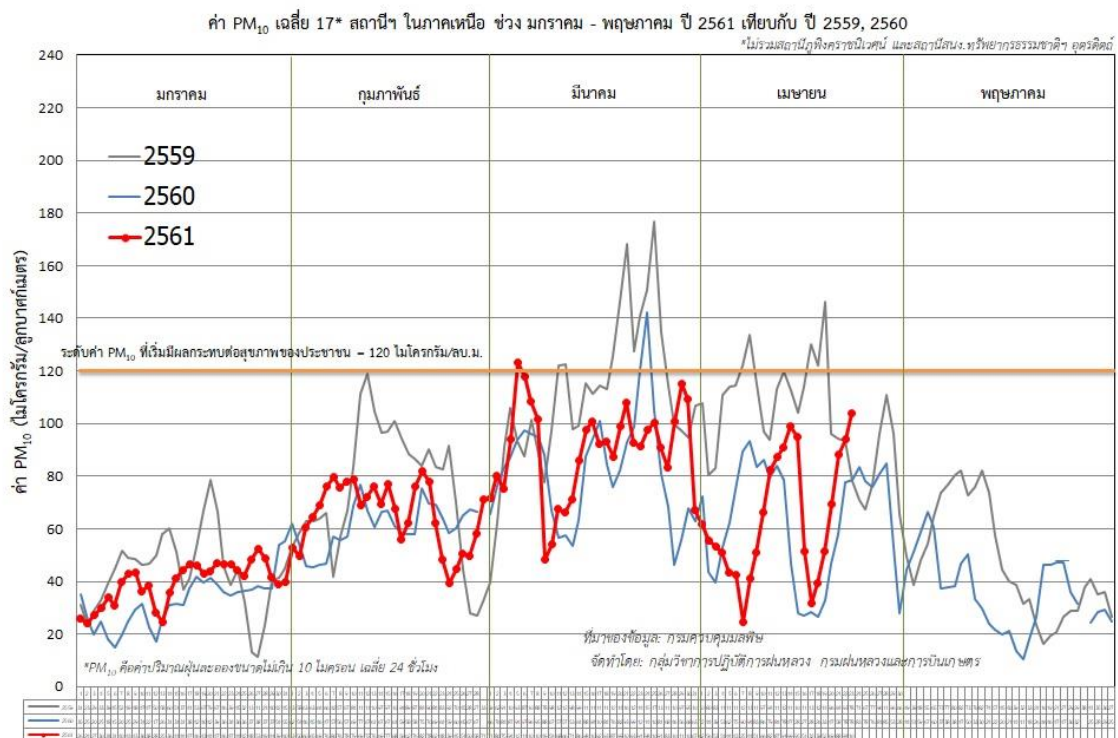
ตารางค่า PM<sub>10</sub> ในพื้นที่ภาคเหนือ (เวลา 09.00 น.) 5 วันที่ผ่านมา มีค่าดังนี้

จังหวัด	จุดความร้อน* (จุด)	ชื่อสถานี	ค่า PM <sub>10</sub> <sup>2**</sup>					คุณภาพอากาศ
			20 เม.ย.	21 เม.ย.	22 เม.ย.	23 เม.ย.	24 เม.ย.	
จ.เชียงราย	33	ต.เวียง อ.เมือง	n/a	64	84	99	120	ไม่เกินค่ามาตรฐาน
		ต.เวียงพางคำ อ.แม่สาย	34	54	73	93	113	ไม่เกินค่ามาตรฐาน
จ.เชียงใหม่	44	ต.ช้างเผือก อ.เมือง	68	82	101	116	125	เกินค่ามาตรฐาน
		ต.ศรีภูมิ อ.เมือง	51	71	71	92	90	ไม่เกินค่ามาตรฐาน
		ต.สุเทพ อ.เมือง* (Mobile)	n/a	n/a	72	n/a	102	ไม่เกินค่ามาตรฐาน
		ต.ช้างเคือง อ.แม่แจ่ม (Mobile)	n/a	82	115	143	173	เกินค่ามาตรฐาน
จ.ลำปาง	3	ต.พระบาท อ.เมือง	46	80	93	85	108	ไม่เกินค่ามาตรฐาน
		ต.สบป่าด อ.แม่เกาะ	30	56	79	69	75	ไม่เกินค่ามาตรฐาน
		ต.บ้านดง อ.แม่เกาะ	49	70	76	81	87	ไม่เกินค่ามาตรฐาน
		ต.แม่เกาะ อ.แม่เกาะ	65	89	96	96	102	ไม่เกินค่ามาตรฐาน
จ.ลำพูน	0	ต.ในเมือง อ.เมือง	48	67	86	82	n/a	ไม่มีข้อมูล
จ.แม่ฮ่องสอน	15	ต.จองคำ อ.เมือง	n/a	n/a	n/a	152	134	เกินค่ามาตรฐาน
จ.น่าน	68	ต.ในเวียง อ.เมือง	n/a	n/a	120	138	151	เกินค่ามาตรฐาน
		ต.ห้วยโก๋น อ.เฉลิมพระเกียรติ	39	50	65	78	98	ไม่เกินค่ามาตรฐาน
จ.แพร่	13	ต.นาจักร อ.เมือง	56	74	90	87	99	ไม่เกินค่ามาตรฐาน
จ.พะเยา	14	ต.เวียง อ.เมือง	48	72	86	99	113	ไม่เกินค่ามาตรฐาน
จ.ตาก	7	ต.แม่ปะ อ.แม่สอด	85	n/a	97	86	87	ไม่เกินค่ามาตรฐาน

ที่มา: \* : สำนักงานพัฒนาเทคโนโลยีอวกาศและภูมิสารสนเทศ (องค์การมหาชน) โดยใช้ข้อมูลดาวเทียมระบบ MODIS รายละเอียด 1,000 เมตร

\*\* : กรมควบคุมมลพิษ

### ๑ กราฟแสดงแนวโน้มค่า PM<sub>10</sub> ในภาคเหนือ ตั้งแต่วันที่ 1 มกราคม - 24 เมษายน 2561



\*PM<sub>10</sub> คือ ปริมาณฝุ่นละอองขนาดไม่เกิน 10 ไมครอน มาตรฐานค่าเฉลี่ย 24 ชั่วโมง ต้องไม่เกิน 120 ไมโครกรัมต่อลูกบาศก์เมตร

๑ สถานการณ์ปริมาณน้ำเก็บกักในอ่างเก็บน้ำที่สำคัญ

10 เม.ย.	ความจุของอ่างที่ รนก. <sup>3</sup> (ล้าน ลบ.ม.)	ปริมาณน้ำในอ่างฯ (%)				ปริมาตรน้ำไหลลงอ่างฯ (ล้าน ลบ.ม.)	ปริมาตรน้ำไหลลงอ่างสะสม <sup>4</sup> (ล้าน ลบ.ม.)	ระดับน้ำ
		20 เม.ย.	21 เม.ย.	22 เม.ย.	23 เม.ย.	23 เม.ย.		
<b>ภาคเหนือ</b>						<b>10.28</b>	<b>999.35</b>	
- ภูมิพล(ตาก)	13,462	59	59	59	59	0.16	214.34	-
- สิริกิติ์(อุดรดิตถ์)	9,510	59	59	59	59	8.16	548.06	-
- แม้งดง(เชียงใหม่)	265	64	64	63	62	0.03	8.01	-
- แม่กวงฯ(เชียงใหม่)	263	26	26	25	25	0.03	25.19	ต่ำกว่า 30%
- กิวลม(ลำปาง)	106	69	68	67	66	0.91	137.96	-
- กิวคอง(ลำปาง)	170	55	55	54	54	0.21	12.25	-
- แควน้อยฯ(พิษณุโลก)	939	39	39	38	38	0.78	53.54	ต่ำกว่า 40%
- แม่มอก(ลำปาง)	110	34	34	34	34	0.15	65.73	ต่ำกว่า 40%
<b>ภาคตะวันออกเฉียงเหนือ</b>						<b>3.13</b>	<b>369.23</b>	
- ห้วยหลวง(อุดรธานี)	135	45	45	44	44	0.00	2.46	ต่ำกว่า 50%
- น้ำอูน(สกลนคร)	520	55	55	55	55	0.00	10.78	-
- น้ำพุง(สกลนคร)	166	45	45	44	44	0.00	14.60	ต่ำกว่า 50%
- จุฬารัตน์(ชัยภูมิ)	164	60	60	60	60	0.17	16.00	-
- อุบลรัตน์(ขอนแก่น)	2,431	45	45	44	44	2.50	119.70	ต่ำกว่า 50%
- ลำปาว(กาฬสินธุ์)	1,980	48	47	47	47	0.00	58.36	ต่ำกว่า 50%
- ลำตะคอง(นครราชสีมา)	314	52	52	52	52	0.09	23.41	-
- ลำพระเพลิง(นครราชสีมา)	110	61	61	61	61	0.00	10.25	-
- มูลบน(นครราชสีมา)	141	54	54	53	53	0.14	13.99	-
- ลำแซะ(นครราชสีมา)	275	44	44	44	43	0.14	7.69	ต่ำกว่า 50%
- ลำน้ำรอง(บุรีรัมย์)	121	53	53	53	53	0.01	2.21	-
- สิรินคร(อุบลราชธานี)	1,966	55	55	55	55	0.00	89.78	-
- ลำปลายมาศ(นครราชสีมา)	98	64	64	64	64	0.08	-	-
<b>ภาคกลาง</b>						<b>4.14</b>	<b>674.76</b>	
- ป่าสักฯ(ลพบุรี)	960	36	35	35	34	0.00	93.30	ต่ำกว่า 40%
- ทับเสลา(อุทัยธานี)	160	55	55	55	55	0.00	1.48	-
- กระเสียว(สุพรรณบุรี)	240	91	90	89	89	1.52	27.69	-
- ศรีนครินทร์(กาญจนบุรี)	17,745	82	82	81	81	2.62	401.53	-
- วชิราลงกรณ์(กาญจนบุรี)	8,860	58	58	58	57	0.00	150.76	-
<b>ภาคตะวันออก</b>						<b>3.27</b>	<b>112.14</b>	
- ขุนด่านฯ(นครนายก)	224	39	38	38	37	0.00	1.17	ต่ำกว่า 40%
- คลองสิียด(ฉะเชิงเทรา)	420	37	37	37	37	0.00	8.50	ต่ำกว่า 40%
- บางพระ(ชลบุรี)	117	60	59	59	59	0.35	11.44	-
- หองปลาไหล(ระยอง)	164	81	82	82	83	1.22	51.36	-
- ประแสร์(ระยอง)	295	67	67	67	67	0.93	35.85	-
- นฤปดินทรจินดา(ปราจีนบุรี)	295	36	36	36	35	0.00	3.82	-
- พระปรัง(สระแก้ว)	97	47	47	47	46	0.01	-	ต่ำกว่า 50%
- ดอกทราย(ระยอง)	71	71	71	71	70	0.74	-	-
- คลองพระพุทธ(จันทบุรี)	70	76	76	75	75	0.02	-	-
- คลองหลวง รัชชโลทร(ชลบุรี)	98	72	71	71	70	0.189	-	-
<b>ภาคใต้</b>						<b>5.94</b>	<b>966.04</b>	
- แก่งกระเจา(เพชรบุรี)	710	43	43	43	43	1.70	91.51	ต่ำกว่า 50%
- ปราณบุรี(ประจวบคีรีขันธ์)	347	61	61	60	60	0.42	45.65	-
- รัชชประภา(สุราษฎร์ธานี)	5,639	71	71	71	71	2.97	299.36	-
- บางกลาง(ยะลา)	1,454	89	89	89	89	0.85	529.52	-

<sup>3</sup>รนก. = ระดับน้ำเก็บกัก,ที่มา: กรมชลประทาน

<sup>4</sup>ปริมาตรน้ำไหลลงอ่างสะสมตั้งแต่วันที่ 1 มกราคม 2561 ถึงปัจจุบัน

## การพยากรณ์อากาศและสภาพอากาศประจำวัน

### ๑ ลักษณะอากาศทั่วไปและการพยากรณ์อากาศ ประจำวันที่ 24 เมษายน 2561 (เวลา 06.00 น.)

ลักษณะอากาศทั่วไป	
<p>พยากรณ์อากาศ 24 ชั่วโมงข้างหน้า บริเวณประเทศไทยตอนบนมีอากาศร้อนถึงร้อนจัด โดยมีฝนฟ้าคะนองบางพื้นที่ ขอให้ประชาชนบริเวณดังกล่าวดูแลสุขภาพเนื่องจากสภาพอากาศที่ร้อนไว้ด้วย อนึ่ง บริเวณความกดอากาศสูงจากประเทศจีนได้แผ่ลงมาปกคลุมถึงบริเวณประเทศจีนตอนใต้และเวียดนามตอนบนแล้ว คาดว่าจะแผ่เข้ามาปกคลุมภาคตะวันออกเฉียงเหนือตอนบนในคืนวันนี้(24 เม.ย. 2561) และจะแผ่ขยายเข้าปกคลุมประเทศไทยตอนบน ในวันที่ 25-27 เมษายน 2561 ในขณะที่ความกดอากาศต่ำเนื่องจากความร้อนปกคลุมประเทศไทย ลักษณะเช่นนี้ทำให้บริเวณดังกล่าวจะมีพายุฤดูร้อนเกิดขึ้น โดยจะมีลักษณะของพายุฝนฟ้าคะนอง ลมกระโชกแรง และฟ้าผ่า กับมีลูกเห็บตกบางพื้นที่ โดยจะมีผลกระทบทางภาคตะวันออกเฉียงเหนือก่อน ส่วนภาคเหนือ ภาคกลาง ภาคตะวันออก ภาคใต้ รวมทั้งกรุงเทพมหานครและปริมณฑล จะได้รับผลกระทบในระยะต่อไป ขอให้ประชาชนในบริเวณดังกล่าวระวังอันตรายจากพายุฤดูร้อนที่จะเกิดขึ้น โดยหลีกเลี่ยงการอยู่ในที่โล่งแจ้ง ใต้ต้นไม้ใหญ่ และป้ายโฆษณาที่ไม่แข็งแรง รวมถึงระวังอันตรายจากฟ้าผ่า สำหรับเกษตรกรควรเตรียมการป้องกันและระวังความเสียหายที่จะเกิดต่อผลผลิตทางการเกษตรไว้ด้วย</p> <p>ลักษณะสำคัญทางอุตุนิยมวิทยา ความกดอากาศต่ำเนื่องจากความร้อนปกคลุมประเทศไทยตอนบน ทำให้บริเวณดังกล่าวมีอากาศร้อนโดยทั่วไปและมีอากาศร้อนจัดบางพื้นที่ ในขณะที่ลมตะวันออกเฉียงใต้พัดนำความชื้นจากทะเลจีนใต้และอ่าวไทยเข้าปกคลุมประเทศไทย ทำให้บริเวณดังกล่าวมีฝนฟ้าคะนอง บางพื้นที่เกิดขึ้นได้ในระยะนี้</p>	
การพยากรณ์อากาศรายภาค	
ภาคเหนือ	อากาศร้อน กับมีร้อนจัดบางพื้นที่ โดยมีฝนฟ้าคะนอง ร้อยละ 10 ของพื้นที่ อุณหภูมิต่ำสุด 23-28 องศาเซลเซียส อุณหภูมิสูงสุด 37-41 องศาเซลเซียส ลมใต้ ความเร็ว 10-25 กม./ชม.
ภาคกลาง	อากาศร้อน โดยมีฝนฟ้าคะนอง ร้อยละ 10 ของพื้นที่ ส่วนมากบริเวณจังหวัดกาญจนบุรี และลพบุรี อุณหภูมิต่ำสุด 25-27 องศาเซลเซียส อุณหภูมิสูงสุด 37-40 องศาเซลเซียส ลมตะวันออกเฉียงใต้ ความเร็ว 10-25 กม./ชม.
ภาคตะวันออกเฉียงเหนือ	อากาศร้อน กับมีพายุฝนฟ้าคะนอง ร้อยละ 20 ของพื้นที่ กับมีลมกระโชกแรงบางแห่ง ส่วนมากบริเวณจังหวัดหนองคาย บึงกาฬ สกลนคร นครพนม มุกดาหาร อำนาจเจริญ ศรีสะเกษ และอุบลราชธานี อุณหภูมิต่ำสุด 23-26 องศาเซลเซียส อุณหภูมิสูงสุด 37-39 องศาเซลเซียส ลมตะวันออกเฉียงใต้ ความเร็ว 10-25 กม./ชม.
ภาคตะวันออก	อากาศร้อนบางพื้นที่ กับมีฝนฟ้าคะนอง ร้อยละ 10 ของพื้นที่ ส่วนมากบริเวณจังหวัดชลบุรี ระยอง จันทบุรี และตราด อุณหภูมิต่ำสุด 24-29 องศาเซลเซียส อุณหภูมิสูงสุด 33-38 องศาเซลเซียส ลมตะวันออกเฉียงใต้ ความเร็ว 10-30 กม./ชม. ทะเลมีคลื่นต่ำกว่า 1 เมตร
ภาคใต้ฝั่งตะวันออก	อากาศร้อนบางพื้นที่ กับมีฝนฟ้าคะนอง ร้อยละ 10 ของพื้นที่ ส่วนมากบริเวณจังหวัดเพชรบุรี และประจวบคีรีขันธ์ อุณหภูมิต่ำสุด 22-26 องศาเซลเซียส อุณหภูมิสูงสุด 32-36 องศาเซลเซียส ลมตะวันออก ความเร็ว 15-30 กม./ชม. ทะเลมีคลื่นสูงประมาณ 1 เมตร
ภาคใต้ฝั่งตะวันตก	อากาศร้อนบางพื้นที่ กับมีฝนฟ้าคะนอง ร้อยละ 20 ของพื้นที่ ส่วนมากบริเวณจังหวัดระนอง พังงา ภูเก็ต และสตูล อุณหภูมิต่ำสุด 21-26 องศาเซลเซียส อุณหภูมิสูงสุด 33-37 องศาเซลเซียส ลมตะวันออก ความเร็ว 10-30 กม./ชม. ทะเลมีคลื่นต่ำกว่า 1 เมตร
กรุงเทพมหานครและปริมณฑล	อากาศร้อน กับมีฝนฟ้าคะนอง ร้อยละ 10 ของพื้นที่ อุณหภูมิต่ำสุด 27-28 องศาเซลเซียส อุณหภูมิสูงสุด 35-39 องศาเซลเซียส ลมตะวันออกเฉียงใต้ ความเร็ว 10-25 กม./ชม.

ที่มา: กรมอุตุนิยมวิทยา

### ๑ ข้อมูลความชื้นจากการตรวจอากาศชั้นบน (Sounding) ระยะความสูง 5,000 - 10,000 ฟุต

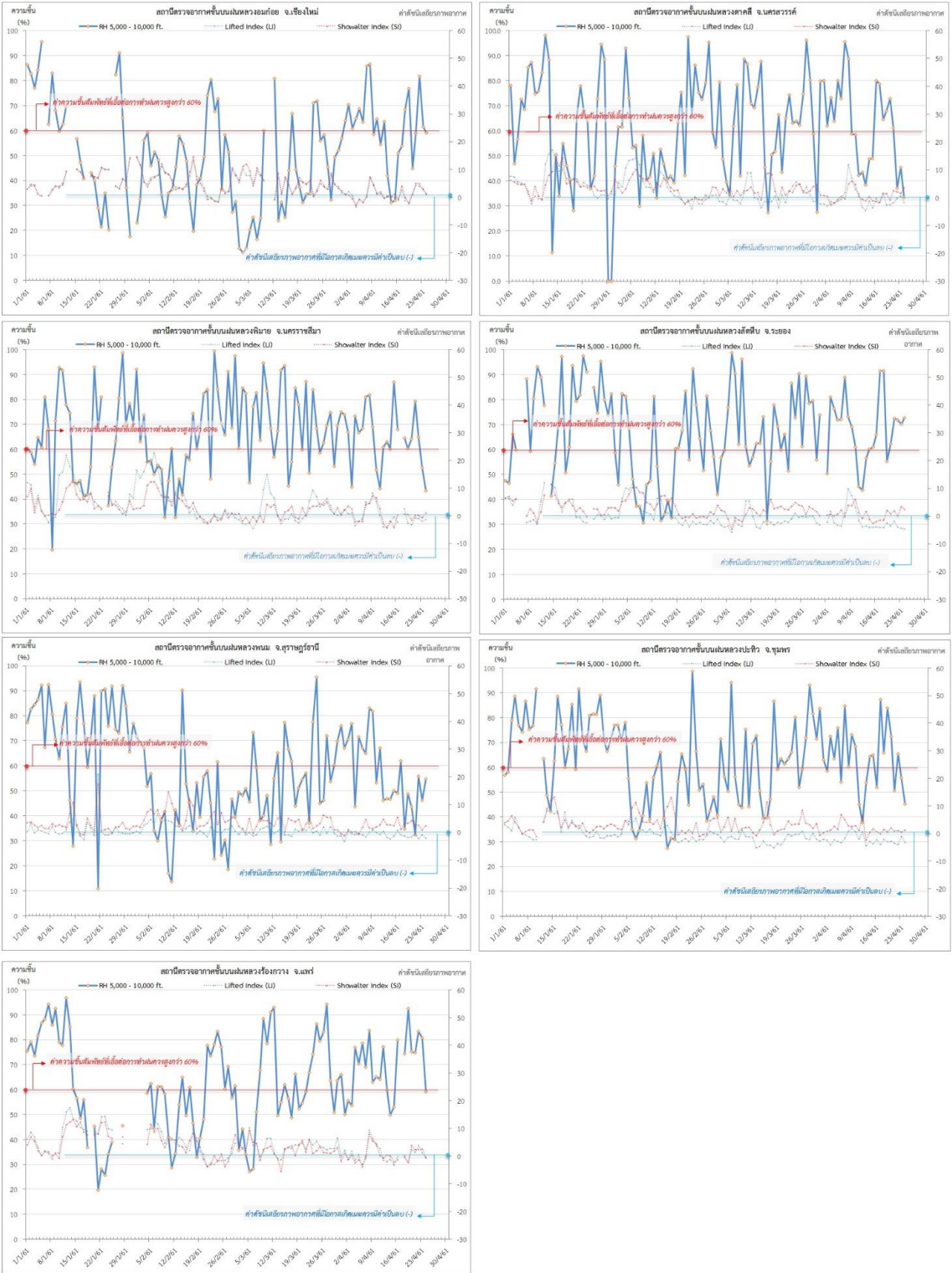
ภาค	สถานีตรวจอากาศ	ความชื้นสัมพัทธ์ (%)					เสถียรภาพอากาศ
		20 เม.ย.	21 เม.ย.	22 เม.ย.	23 เม.ย.	24 เม.ย.	
ภาคเหนือ	สถานีเรดาร์ฝนหลวงอมก๋อย	45	59	82	62	60	เสถียรภาพ
	สถานีตรวจอากาศเคลื่อนที่ร่องกวาง	76	75	84	81	60	ไม่เสถียรภาพ
ภาคกลาง	สถานีเรดาร์ฝนหลวงตาคี	73	62	38	46	34	เสถียรภาพ
ภาคตะวันออกเฉียงเหนือ	สถานีเรดาร์ฝนหลวงพิมาย	65	80	65	53	44	เสถียรภาพ
ภาคตะวันออก	สถานีเรดาร์ฝนหลวงสัตหีบ	63	73	72	71	73	เสถียรภาพ
ภาคใต้	สถานีเรดาร์ฝนหลวงพนม	44	33	56	47	55	เสถียรภาพ
	สถานีตรวจอากาศเคลื่อนที่ปะทิว	73	51	66	56	46	เสถียรภาพ

หมายเหตุ : สภาพอากาศมีเสถียรภาพ(Stable) หมายถึงสภาพอากาศที่มีโอกาสน้อยหรือไม่มีโอกาสในการเกิดเมฆในแนวตั้งเพื่อพัฒนาตัวกลายเป็นกลุ่มฝน

สภาพอากาศไม่มีเสถียรภาพ(Unstable) หมายถึงสภาพอากาศที่มีโอกาสเกิดเมฆในแนวตั้งและพัฒนาตัวเป็นกลุ่มฝนได้

๐ กราฟแสดงแนวโน้มความชื้นอากาศชั้นบนและดัชนีเสถียรภาพอากาศ (ระหว่างวันที่ 1 มกราคม - 24 เมษายน 2561)

กราฟแสดงผลตรวจอากาศชั้นบน (ระยะ 5,000 - 10,000 ฟุต) ตั้งแต่วันที่ 1 มกราคม 2561 - ปัจจุบัน



**หมายเหตุ**

- ระยะความสูง 5,000-10,000 ฟุต เป็นระดับมาตรฐานในการปฏิบัติการฝนหลวง (ระดับฐานเมฆ)
- ความชื้นสัมพัทธ์ที่เอื้อต่อการปฏิบัติการฝนหลวงควรมีค่าสูงกว่าร้อยละ 60 ขึ้นไป
- ดัชนีเสถียรภาพอากาศที่มีโอกาสเกิดเมฆครมมีค่าเป็นลบ (-)
- LI: Lifted Index คือค่าดัชนีเสถียรภาพชั้นอากาศระดับต่ำ
- SI: Showalter Index คือค่าดัชนีเสถียรภาพชั้นอากาศระดับกลาง

การปฏิบัติการฝนหลวงประจำวัน

๑ สรุปผลปฏิบัติการฝนหลวงประจำวันวันที่ 23 เมษายน 2561

ภาค/หน่วยฯ	หน่วยปฏิบัติการ (หน่วย)	เครื่องบิน ผล./ทอ. (ลำ)	จำนวนเที่ยวบิน (เที่ยว)	จำนวนชั่วโมงบิน (ชั่วโมง)	ปริมาณการใช้สารฝนหลวง (ตัน/นัด)	จังหวัดที่มีการรายงานฝนตก (จำนวนจังหวัด/อ่างเก็บน้ำเป้าหมาย)
<b>เหนือ</b>	<b>2</b>	<b>5/1</b>	<b>4</b>	<b>6:50</b>	<b>4.00</b>	<b>1/-</b>
- เชียงใหม่	1	2/1	4	6:50	4.00	มีฝนตกเล็กน้อย บริเวณพื้นที่ จ.เชียงใหม่(แม่แจ่ม)
- พิษณุโลก	1	3/-	0	0:00	0.00	ไม่ปฏิบัติการฝนหลวง เนื่องจากลักษณะอากาศค่อนข้างมีเสถียรภาพ ทำให้เมฆไม่ก่อตัวในพื้นที่เป้าหมาย
<b>กลาง</b>	<b>2</b>	<b>6/-</b>	<b>6</b>	<b>8:05</b>	<b>4.80</b>	<b>1/-</b>
- กาญจนบุรี	1	3/-	0	0:00	0.00	ไม่ปฏิบัติการฝนหลวง เนื่องจากความชื้นสัมพัทธ์ที่ระดับ 7,500 ฟุตขึ้นไปมีค่าต่ำกว่า 60% ส่งผลให้กลุ่มเมฆในพื้นที่เป้าหมายไม่มีการพัฒนาตัว
- ลพบุรี	1	3/-	6	8:05	4.80	มีฝนตกเล็กน้อยถึงปานกลาง บริเวณพื้นที่ จ.ลพบุรี(ชัยบาดาล ) และมีฝนตกเล็กน้อย บริเวณพื้นที่ จ.ลพบุรี(สระโบสถ์ โคกเจริญ)
<b>ตะวันออกเฉียงเหนือ</b>	<b>2</b>	<b>3/2</b>	<b>2</b>	<b>2:20</b>	<b>2.00</b>	<b>1/-</b>
- อุดรธานี	1	1/2	0	0:00	0.00	ไม่ปฏิบัติการฝนหลวง เนื่องจากเมฆคิวมูลัสในพื้นที่เป้าหมายพัฒนาตัวช้าและสลายตัวค่อนข้างเร็ว
- นครราชสีมา	1	2/-	2	2:20	2.00	มีฝนตกเล็กน้อย บริเวณพื้นที่ จ.นครราชสีมา (ปากช่อง)
<b>ตะวันออก</b>	<b>1</b>	<b>3/-</b>	<b>0</b>	<b>0:00</b>	<b>0.00</b>	<b>-/-</b>
- จันทบุรี	1	3/-	0	0:00	0.00	ไม่ปฏิบัติการฝนหลวง เนื่องจากอากาศทรงตัว ส่งผลให้เมฆคิวมูลัสไม่ก่อตัวในพื้นที่เป้าหมาย
<b>ใต้</b>	<b>2</b>	<b>3/1</b>	<b>0</b>	<b>0:00</b>	<b>0.00</b>	<b>-/-</b>
- หัวหิน	1	3/-	0	0:00	0.00	ไม่ปฏิบัติการฝนหลวง เนื่องจากสภาพอากาศทรงตัว ส่งผลให้เมฆคิวมูลัสไม่พัฒนาตัวในพื้นที่เป้าหมาย ส่วนเมฆที่มีการพัฒนาตัวจะอยู่บริเวณชายแดนประเทศเมียนมาร์
- สงขลา	1	-/1	0	0:00	0.00	ไม่ปฏิบัติการฝนหลวง เนื่องจากอรอสันับสนุนเจ้าหน้าที่และเครื่องบิน BT-67 จากกองทัพอากาศ
<b>รวม</b>	<b>9</b>	<b>20/4</b>	<b>12</b>	<b>16:30</b>	<b>10.80</b>	<b>3/-</b>

๑ สรุปผลรวมปฏิบัติการตั้งแต่เริ่มตั้งหน่วยปฏิบัติการฝนหลวง (1 มีนาคม - 23 เมษายน 2561)

ตั้งแต่เริ่มตั้งหน่วยปฏิบัติการฝนหลวง เมื่อวันที่ 1 มีนาคม - 23 เมษายน 2561 มีการขึ้นปฏิบัติการฝนหลวง จำนวน 49 วัน มีวันฝนตกจากการปฏิบัติการฝนหลวงคิดเป็นร้อยละ 94.58 ขึ้นปฏิบัติงานจำนวน 738 เที่ยวบิน (1,132:50 ชั่วโมงบิน) ปริมาณการใช้สารฝนหลวง 575.60 ตัน พลุซิลเวอร์ไอโอไดต์สำหรับภารกิจปฏิบัติการฝนหลวง จำนวน 1,230 นัด จังหวัดที่มีรายงานฝนตกรวม 39 จังหวัด

ภาค - ศูนย์/หน่วยปฏิบัติการฯ	ขึ้นบิน (วัน)	ฝนตก (วัน)	จำนวน เที่ยวบิน (เที่ยว)	จำนวน ชั่วโมงบิน (ชั่วโมง)	ปริมาณ สารฝนหลวง (ตัน/Agl, CaCl <sub>2</sub> นัด (ทำฝน)/Agl นัด (ย้อยยู่ลูกเห็บ))	จังหวัดที่มีรายงานฝนตก (ทั้งการสังเกตด้วยสายตา/การ ตรวจวัดด้วยเรดาร์ และ เครื่องวัดน้ำฝนอัตโนมัติ)	ปริมาตร น้ำไหลลง อ่างเก็บน้ำสะสม (ล้าน ลบ.ม.)
<b>เหนือ</b>	<b>40</b>	<b>32</b>	<b>188</b>	<b>332:15</b>	<b>164.90/1230</b>	<b>16 จังหวัด</b>	<b>-</b>
- เชียงใหม่ (เปิดหน่วยฯ 1 มี.ค. 61 เป็นต้นไป)	27	24	112	179:05	115.40/514	บริเวณที่มีฝนตก ได้แก่ เชียงใหม่ เชียงใหม่ ตาก น่าน พะเยา แพร่ แม่ฮ่องสอน ลำปาง ลำพูน (9 จังหวัด)	-
- พิษณุโลก (เปิดหน่วยฯ 1 มี.ค. 61 เป็นต้นไป)	33	25	76	153:10	49.50/716	บริเวณที่มีฝนตก ได้แก่ กำแพงเพชร เชียงใหม่ ตาก น่าน พิจิตร พิษณุโลก เพชรบูรณ์ แพร่ ลำปาง ลำพูน อุตรดิตถ์ นครสวรรค์ ชัยภูมิ เลย ร้อยเอ็ด (15 จังหวัด)	
<b>กลาง</b>	<b>25</b>	<b>25</b>	<b>138</b>	<b>208:30</b>	<b>100.50</b>	<b>6 จังหวัด</b>	<b>73.97</b>
- นครสวรรค์ (เปิดหน่วยฯ 1-31 มี.ค. 61)	5	5	15	26:15	12.00	บริเวณที่มีฝนตก ได้แก่ ลพบุรี อุทัยธานี สมุทรสาคร (3 จังหวัด)	ศรีนครินทร์ 62.17 วชิราลงกรณ์ 11.80
- กาญจนบุรี (เปิดหน่วยฯ 6 มี.ค. 61 เป็นต้นไป)	22	22	95	140:45	66.50	บริเวณที่มีฝนตก ได้แก่ กาญจนบุรี นครปฐม กรุงเทพมหานคร สมุทรสาคร (4 จังหวัด)	
- ลพบุรี (เปิดหน่วยฯ 1 เม.ย. 61 เป็นต้นไป)	7	7	28	41:30	22.00	บริเวณที่มีฝนตก ได้แก่ ลพบุรี เพชรบูรณ์(ตอนล่าง) นครราชสีมา (3 จังหวัด)	
<b>ตะวันออกเฉียงเหนือ</b>	<b>29</b>	<b>25</b>	<b>88</b>	<b>150:30</b>	<b>86.30</b>	<b>9 จังหวัด</b>	<b>1.47</b>
- ขอนแก่น (เปิดหน่วยฯ 1-31 มี.ค. 61)	13	9	28	63:30	22.00	บริเวณที่มีฝนตก ได้แก่ นครราชสีมา ชัยภูมิ บุรีรัมย์ (3 จังหวัด)	ลำตะคอง 1.47
- อุดรธานี (เปิดหน่วยฯ 1 เม.ย. 61 เป็นต้นไป)	8	7	11	14:25	16.80	บริเวณที่มีฝนตก ได้แก่ เลย นครราชสีมา หนองคาย อุดรธานี หนองบัวลำภู (5 จังหวัด)	
- นครราชสีมา (เปิดหน่วยฯ 1 เม.ย. 61 เป็นต้นไป)	15	15	49	72:35	47.50	บริเวณที่มีฝนตก ได้แก่ นครราชสีมา บุรีรัมย์ อุบลราชธานี สุรินทร์ (4 จังหวัด)	



ภาค - ศูนย์/หน่วยปฏิบัติการฯ	ขึ้นบิน (วัน)	ฝนตก (วัน)	จำนวน เที่ยวบิน (เที่ยว)	จำนวน ชั่วโมงบิน (ชั่วโมง)	ปริมาณ สารฝนหลวง (ตัน/AgI,CaCl <sub>2</sub> น้ด (ทำฝน)/AgI น้ด (ย้บย้งลูกเห็บ))	จังหวัดที่มีรายงานฝนตก (ทั้งการสังเกตด้วยสายตา/การ ตรวจวัดด้วยเรดาร์ และ เครื่องวัดน้ำฝนอัตโนมัติ)	ปริมาตร น้ำไหลลง อ่างเก็บน้ำสะสม (ล้าน ลบ.ม.)
ตะวันออก	39	35	184	261:10	118.50	5 จังหวัด	0.08
- จันทบุรี (เปิดหน่วยฯ 1 มี.ค. 61 เป็นต้นไป)	39	35	184	261:10	118.50	บริเวณที่มีฝนตก ได้แก่ จันทบุรี สระแก้ว ฉะเชิงเทรา ชลบุรี ระยอง (5 จังหวัด)	คลองพระพุทธร 0.08
ใต้	32	30	140	180:25	105.40	3 จังหวัด	25.09
- หัวหิน (เปิดหน่วยฯ 1 มี.ค. 61 เป็นต้นไป)	29	28	134	165:15	93.40	บริเวณที่มีฝนตก ได้แก่ ประจวบคีรีขันธ์ เพชรบุรี (2 จังหวัด)	แก่งกระจาน 19.91 ปราณบุรี 5.18
- สงขลา (เปิดหน่วยฯ 1 เม.ย. 61 เป็นต้นไป)	6	5	6	15:10	12.00	บริเวณที่มีฝนตก ได้แก่ นราธิวาส (1 จังหวัด)	

กลุ่มวิชาการปฏิบัติการฝนหลวง กองปฏิบัติการฝนหลวง กรมฝนหลวงและการบินเกษตร